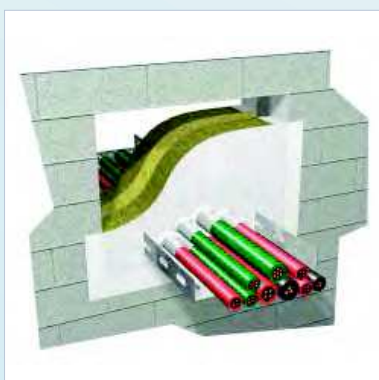


### Základní pokyny pro montáž a aplikaci

Pro správné určení vhodného systému zjistěte požadovanou požární odolnost a typ požárně dělící konstrukce. Požární odolnost těsnění prostupů a spár v požárním úseku je shodná s klasifikací, nejvýše však s požární odolností celé stropní či stěnové konstrukce, pokud je nižší. Systém uchycení a kotevní prvky pro instalace musí odpovídat technologickým požadavkům. Pro zajištění veškerých parametrů požární odolnosti doporučujeme kontrolu statického zajištění instalací (maximálně 250mm od stěny nebo stropu po obou stranách).



Používání produktů Intumex® musí být vždy ve shodě s obecnými předpisy pro produkty používané ve stavebnictví, obzvláště pak ve shodě se stavebně technickým osvědčením, technologickými postupy a ostatními předpisy určenými národními vyhláškami. Produkt smí používat pouze odborně proškolená firma s dostatečnými znalostmi a to pouze ve smyslu výrobcem předepsaných technologických postupů. Tyto informace jsou dostupné na internetové adrese [www.intumex.at](http://www.intumex.at), nebo u autorizovaných prodejců produktů Intumex®. Pro státy, které nejsou členy evropské unie platí zvláštní směrnice. V případě potřeby kontaktujte Intumex®.



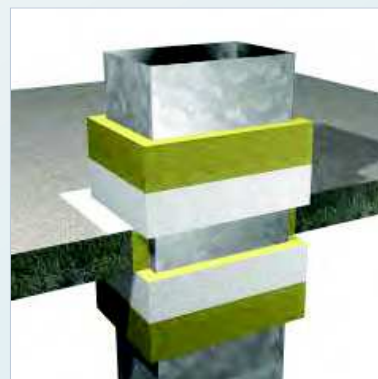
### Základní informace

- ⇒ Před aplikací Intumex® CSP dobře promíchat (doporučujeme mechanické míchadlo).
- ⇒ Intumex® CSP může být ředěn (maximálně 1,5 litry čisté vody na 12,5kg obsahu balení).
- ⇒ Intumex® CSP - L může být aplikován štětcem, válečkem, špachtlí nebo stříkacím zařízením.
- ⇒ Intumex® CSP - M může být aplikován štětcem nebo špachtlí.
- ⇒ Po otevření originálního balení zpracujte co nejdříve. Dbejte na správné uzavření nádoby pro možnost opětovného použití.
- ⇒ Doba vysychání 1mm nátěru je přibližně 8 hodin při teplotě 20°C a relativní vzdušné vlhkosti 65%.
- ⇒ Pracovní nástroje lze po použití očistit vodou.
- ⇒ 1mm sušiny aplikovaného nátěru odpovídá vrstvě 1,38mm-Intumex® CSP - L / 1,28mm-Intumex® CSP - M (přibližně 1850g/m<sup>2</sup> - Intumex® CSP - L / 1800g/m<sup>2</sup> - Intumex® CSP - M)
- ⇒ Lze přetírat; soudržnost musí být posouzena.



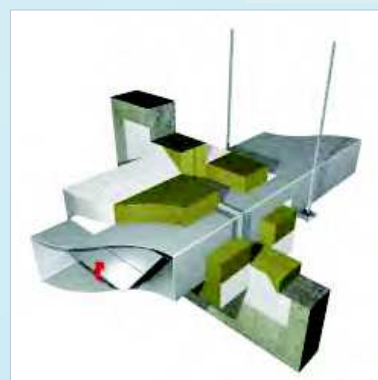
### Montážní pokyny

- ⇒ Minimální teplota +5°C, maximální +40°C na instalacích i na okolní konstrukci.
- ⇒ Relativní vlhkost vzduchu vyšší než 65% může mít za následek delší dobu vysychání.
- ⇒ Okolní konstrukce musí být čistá, odmaštěná a zbavená prachu.
- ⇒ Pro dosažení lepší přilnavosti je vhodné celý prostup důkladně provlhčit vodou nebo naředěným nátěrem Intumex® CSP.



### Montážní postup: Stěnová konstrukce

- ⇒ Očistit prostup a prostupující instalace.
- ⇒ Označit přesahy na stěně a instalacích pomocí lepící pásky.
- ⇒ Nařezat a přesně připravit ztracené bednění z desek minerální vlny (bod tání: 1000°C).
- ⇒ Předetření prostupu, instalací a okrajů minerální vlny nátěrem Intumex® CSP.
- ⇒ Vsunutí ztraceného bednění z minerální vlny.
- ⇒ Vyplnění spár nátěrem Intumex® CSP - M.
- ⇒ Aplikovat předepsané vrstvy nátěru Intumex® CSP na minerální vlnu a instalace.
- ⇒ Odstranit pásku.
- ⇒ Opakovat stejný postup na protilehlé straně dle technického listu zvolené systémové varianty.
- ⇒ Označit identifikačním štítkem.





### Montážní postup: Stropní konstrukce

- ⇒ Očistit prostup a prostupující instalace.
- ⇒ Upevnit nosnou ocelovou konstrukci (například drátěný rošt síly 1,5mm).
- ⇒ Označit přesahy na stropě a instalacích pomocí lepící pásky.
- ⇒ Nařezat a přesně připravit ztracené bednění z desek minerální vlny (bod tání: 1000°C).
- ⇒ Předetření prostupu, instalací a okrajů minerální vlny nátěrem Intumex® CSP.
- ⇒ Vsunutí ztraceného bednění z minerální vlny a uchycení k nosné konstrukci.
- ⇒ Vyplnit spáry nátěrem Intumex® CSP - M.
- ⇒ Aplikovat předepsané vrstvy nátěru Intumex® CSP na minerální vlnu a instalace.
- ⇒ Odstranit pásku.
- ⇒ Opakovat stejný postup na protilehlé straně dle technického listu zvolené systémové varianty.
- ⇒ Označit identifikačním štítkem.

Pro doplňující informace, jak a kde lze použít tento produkt, využijte naši databázi systémových variant na přiloženém CD nebo navštivte naše webové stránky <http://www.intumex.cz>

### Montážní postup: Kombinované prostupy pro stěnové a stropní konstrukce

V případě kombinovaného prostupu instalací kabelů, plastového i kovového potrubí a rozvodů VZT je možné využít odzkoušených a klasifikovaných systémových variant určených pro kombinované ucpávky. V takovýchto případech je nutné přesně prostudovat a dodržet technické varianty zabezpečení prostupujících instalací jako například doplnění delší izolace, instalace vestavěných protipožárních manžet, doplnění obložení atd.

### Doplňování instalací do „měkkých“ ucpávek

Dodatečné doplnění či odstranění instalací je snadné a je umožněno za předpokladu opětovného zabezpečení vzniklých otvorů a prostupující instalace protipožárním nátěrem Intumex® CSP.