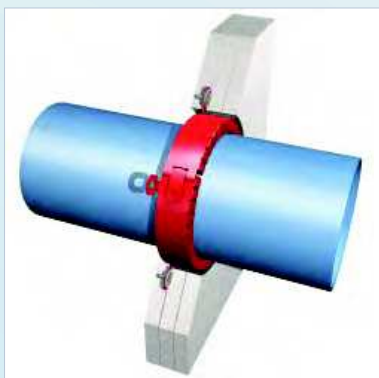
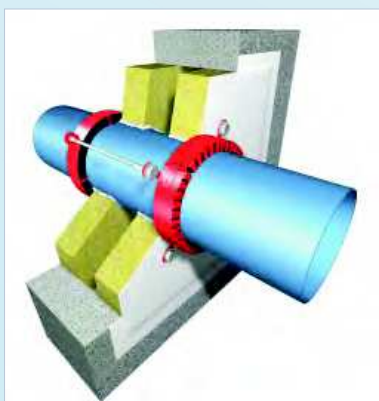


Základní pokyny pro montáž a aplikaci

Pro správné určení vhodného systému zjistěte požadovanou požární odolnost a typ požárně dělící konstrukce. Požární odolnost těsnění prostupů a spár v požárním úseku je shodná s klasifikací, nejvýše však s požární odolností celé stropní či stěnové konstrukce, pokud je nižší. Systém uchycení a kotevní prvky pro instalace musí odpovídat technologickým požadavkům. Pro zajištění veškerých parametrů požární odolnosti doporučujeme kontrolu statického zajištění instalací (maximálně 250mm od stěny nebo stropu po obou stranách).



Používání produktů Intumex® musí být vždy ve shodě s obecnými předpisy pro produkty používané ve stavebnictví, obzvláště pak ve shodě se stavebně technickým osvědčením, technologickými postupy a ostatními předpisy určenými národními vyhláškami. Produkt smí používat pouze odborně proškolená firma s dostatečnými znalostmi a to pouze ve smyslu výrobcem předepsaných technologických postupů. Tyto informace jsou dostupné na internetové adrese www.intumex.at, nebo u autorizovaných prodejců produktů Intumex®. Pro státy, které nejsou členy evropské unie platí zvláštní směrnice. V případě potřeby kontaktujte Intumex®.

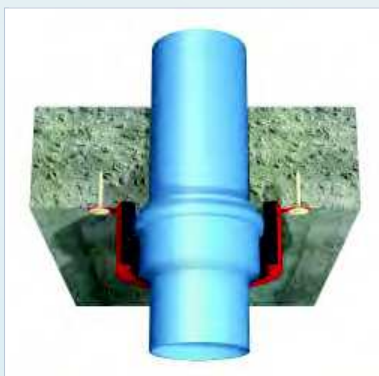


Základní informace

- ⇒ Protipožární manžeta je odzkoušena pro nasazenou i vestavěnou montáž.
- ⇒ Protipožární manžeta se v případě stěn instaluje oboustranně. V případě podlah a stropů ze spodní strany konstrukce.
- ⇒ Protipožární manžeta je vhodná pro těsnění plastového potrubí z běžných typů materiálů. Podrobné informace na následující straně – viz Oblast použití.
- ⇒ Protipožární manžeta musí být uchycena kovovými kotvami do pevných podkladů (beton, zdivo, panel)
- ⇒ a konstrukce, do kterých je aplikována, musí vykazovat minimálně shodnou požární odolnost.
- ⇒ Možné utěsnění potrubí od průměru 30mm do 315mm.
- ⇒ Protipožární manžeta je odzkoušena nejen pro těsnění vodovodního a odpadního potrubí, ale i pro systémy potrubních pošt a provětraných kabelových rozvodů.
- ⇒ Protipožární manžetu je možno aplikovat v místě potrubního hrdla a také je možné těsnění potrubí procházejícího přes požárně dělící konstrukci pod šikmým úhlem.
- ⇒ V případě nasazené montáže několika manžet vedle sebe není stanovena minimální radiální odstupová vzdálenost.
- ⇒ U vestavěné varianty musí být dodržena minimální radiální odstupová vzdálenost 100mm.



Intumex® RS10 - Montážní pokyny



Druhy materiálů u plastového potrubí

ABS : do průměru 200mm

PVDF : do průměru 63mm

Klasifikováno pro veškeré typy potrubí skupin B1 a B2 a pro veškeré plastové potrubí opatřené hořlavou izolací od rozměru 9mm do 34mm.

Intumex® RS10 může být aplikována na potrubí opatřené 4mm zvukovou izolací do stěnových a podlahových konstrukcí. Pro utěsnění nestandardně instalovaných potrubních rozvodů pod šikmým úhlem či v místě napojení hrdla nás prosím kontaktujte.

Upevnění

Ocelové šrouby přiložené v balení jsou určeny pro montáž do masivních stěnových a podlahových konstrukcí (beton, cihly, kámen, pórobeton). Přiložená podložka je nezbytnou součástí a musí být vždy vložena mezi úchyt manžety a hlavu šroubu. Šrouby musí být dotaženy.

V případě montáže do lehkých montovaných příček se k upevnění využívá ocelová závitová tyč minimálního průměru 6mm, která musí být prostrčena skrz celou tloušťku požární dělicí konstrukce popřípadě „měkké ucpávky“ a zajištěna maticemi s podložkami z obou stran.



Podmínky pro montáž

⇒ Bez omezení

Montážní postup: Stěnová konstrukce

Protipožární manžeta Intumex® RS10/..../30 a Intumex® RS10/..../60

Nasazená varianta

- ⇒ V některých případech je nutná instalace akustické izolace a dotěsnění spáry mezi konstrukcí a potrubím pomocí minerální vlny, malty, betonu nebo tmele Intumex® AN.
- ⇒ Nasazení manžety na potrubí.
- ⇒ Zafixování zámku manžety a usazení ke konstrukci.
- ⇒ Pro upevnění manžety do konstrukce pomocí přiložených ocelových šroubů v případě lehkých montovaných konstrukcí a „měkkých“ ucpávek využít závitovou tyč M6.
- ⇒ Označit identifikačním štítkem.

Vestavěná varianta

- ⇒ Nasazení manžety na potrubí uzavřenou stranou směrem do otvoru.
- ⇒ Zafixování zámku manžety.
- ⇒ Zahnout upevňovací příruby a úplně vsunout do konstrukce.
- ⇒ Zatěsnit okolní spáry protipožární maltou Intumex® V nebo tmelem Intumex® AN, MG.
- ⇒ Označit identifikačním štítkem.



Montážní postup: stropní konstrukce

Protipožární manžeta Intumex® RS10/./30 a Intumex® RS10/./60

Nasazená varianta

- ⇒ V některých případech je nutná instalace akustické izolace a dotěsnění spáry mezi konstrukcí a potrubím pomocí minerální vlny, malty, betonu nebo tmelu Intumex® AN.
- ⇒ Nasazení manžety na potrubí.
- ⇒ Zafixování zámku manžety a usazení ke konstrukci.
- ⇒ Pro upevnění manžety do konstrukce pomocí přiložených ocelových šroubů v případě lehkých montovaných konstrukcí a „měkkých“ ucpávek využít závitovou tyč M6“.
- ⇒ Označit identifikačním štítkem.

Vestavěná varianta

- ⇒ Nasazení manžety na potrubí uzavřenou stranou směrem do otvoru.
- ⇒ Zafixování zámku manžety.
- ⇒ Zahnout upevňovací příruby a úplně vsunout do konstrukce.
- ⇒ Připravit bednění pro zatěsnění okolní spáry protipožární maltou Intumex® V.
- ⇒ Odstranit bednění.
- ⇒ Označit identifikačním štítkem.

Pro doplňující informace, jak a kde lze použít tento produkt, využijte naši databázi systémových variant na přiloženém CD nebo navštivte naše webové stránky <http://www.intumex.cz>